



naše značka
5002954966
vyřizuje
Jana Gabrielova
datum
15.01.2024

Ing. Radek David PhD.
Kněžská 81/17
37001 České Budějovice

Věc:
Nemocnice K. Vary, řešení nového vstupu pavilonu N

K.ú. - p.č.: Drahovice, Karlovy Vary

Stavebník: Karlovarská krajská nemocnice a.s., Bezručova 1190/19, 36001 Karlovy Vary

Účel stanoviska: Povolení stavby - stavební režim (ÚR+SP)

GasNet, s.r.o., jako provozovatel distribuční soustavy (PDS) a technické infrastruktury, zastoupený GasNet Služby, s.r.o., vydává toto stanovisko:

V ZÁJMOVÉM ÚZEMÍ SE NACHÁZÍ TATO PLYNÁRENSKÁ ZAŘÍZENÍ A PLYNOVODNÍ PŘÍPOJKY (dále PZ):

- NTL plynovodní přípojka PE d 63
- plánovaná výstavba PZ - vyznačeno žlutou barvou (zkrácení plynovodní přípojky)
- neprovozovaná plynovodní přípojka

Ochranné pásmo STL a NTL plynovodů a přípojek je v zastavěném území obce 1 m na obě strany od potrubí. Ochranné pásmo slouží k zajištění bezpečného a spolehlivého provozu plynárenského zařízení.

V ochranném pásmu plynovodů a přípojek budou veškeré práce prováděny výhradně ručním způsobem. Veškeré stavební práce musí být vykonávány tak, aby v žádném případě nenarušily bezpečný provoz uvedených plynárenských zařízení a plynovodních přípojek.

Součástí stavby "Nemocnice K. Vary, řešení nového vstupu pavilonu N" je zkrácení plynovodní přípojky. Na zkrácení plynovodní přípojky bylo vydáno samostatné stanovisko č. 5002954280 ze dne 11.1.2024. Požadujeme dodržení podmínek uvedených v tomto stanovisku, včetně smluv s ním souvisejících. Dokud nebude zkrácení plynovodní přípojky vyvolané výše uvedenou stavbou kompletně dokončeno, včetně všech náležitostí s tím souvisejících, NESMÍ být výše uvedená stavba zahájena.

Realizace výše uvedené stavby je tedy možná až po odpojení zrušené části plynovodní přípojky od distribuční sítě.

V ZÁJMOVÉM ÚZEMÍ SE NACHÁZÍ NEPROVOZOVANÁ NTL PLYNOVODNÍ PŘÍPOJKA OC DN 50

Plynovodní přípojka je odstavena od provozované části NTL plynovodní sítě, a proto ji nelze vytýčit dle předepsaného postupu. Při provádění prací ve vyznačeném prostoru požadujeme dbát zvýšené opatrnosti, protože při mechanickém poškození plynovodní přípojky je možnost vzniku výbušné směsi. Pracovníci provádějící stavební práce musí být s touto skutečností prokazatelně seznámeni.

V případě potřeby směrové nebo výškové kolize je možné projednat vyřízení části této přípojky. Toto je třeba provést

GasNet Služby, s.r.o.
Plynárenská 499/1 · Zábřehovice · 602 00 Brno · T 555 90 10 10 · www.gasnet.cz
IČ: 27935311 · DIČ: CZ27935311
Zápis do obchodního rejstříku: Krajský soud v Brně, sp. zn. C 57165, dne 26. 7. 2007
Certificate of incorporation: Regional Court in Brno, ref. number C 57165, on 26th July 2007

Zákaznická linka GasNet 555 90 10 10, info@gasnet.cz, www.gasnet.cz

samostatnou žádostí, ve které bude vyznačeno místo požadovaného výřezu. Posouzení žádosti se provádí individuálně a vychází z podmínek, za jakých bylo PZ zrušeno.

- Při realizaci stavby je nutno dodržovat veškerá pravidla stanovená pro práce v ochranném pásmu (OP) plynárenského zařízení a plynovodních přípojek (dále jen PZ). V tomto pásmu nesmí být umístovány žádné nadzemní stavby, prováděna skládka materiálu a výšková úprava terénu.

- V ochranném pásmu PZ není dovoleno zřizovat jakoukoliv trvalou stavbu.

- Při zemních, stavebních pracích musí být zabezpečeno PZ proti poškození, včetně nového zemního HUP.

- Zemní, stavební práce v prostoru ochranného pásma PZ budou prováděny s maximální opatrností, nesmí dojít k poškození PZ.

V rozsahu této stavby souhlasíme s povolením stavby dle zákona 183/2006 Sb. ve znění pozdějších předpisů. Tento souhlas platí pro územní řízení, řízení o územním souhlasu, veřejnoprávní smlouvy pro umístění stavby, zjednodušené územní řízení, ohlášení, stavební řízení, společné územní a stavební řízení, vodoprávní řízení, veřejnoprávní smlouvu o provedení stavby nebo oznámení stavebního záměru s certifikátem autorizovaného inspektora.

Pokud se stane stanovisko v době své platnosti součástí rozhodnutí stavebního úřadu (bude citována naše značka stanoviska), prodlužuje se jeho platnost o dobu platnosti rozhodnutí stavebního úřadu.

V zájmovém území se mohou nacházet plynárenská zařízení jiných vlastníků či správců, případně i dlouhodobě nefunkční/neprovozovaná plynárenská zařízení bez dostupných informací o jejich poloze a vlastnictví.

Plynárenská zařízení a plynovodní přípojky (dále jen PZ) jsou dle ust. § 2925 zákona č. 89/2012 Sb., občanského zákoníku, provozovány jako zařízení zvláště nebezpečná a z tohoto důvodu jsou chráněna ochranným pásmem dle zákona č. 458/2000 Sb. ve znění pozdějších předpisů.

Rozsah ochranného pásma je stanoven v zákoně 458/2000 Sb. ve znění pozdějších předpisů.

Stavební činnosti je možné realizovat pouze při dodržení podmínek stanovených v tomto stanovisku. Nebudou-li tyto podmínky dodrženy, budou stavební činnosti považovány dle § 68 zákona č. 458/2000 Sb. ve znění pozdějších předpisů za činnost bez našeho předchozího souhlasu. Při každé změně projektu nebo stavby (zejména trasy navrhovaných inženýrských sítí) je nutné požádat o nové stanovisko k této změně.

Nedodržení podmínek uvedených v tomto stanovisku zakládá odpovědnost stavebníka za vzniklé škody.

Za stavební činnosti se pro účely tohoto stanoviska považují všechny činnosti prováděné v ochranném pásmu PZ (tzn. bezvýkopové technologie a terénní úpravy) a činnosti mimo ochranné pásmo, pokud by takové činnosti mohly ohrozit bezpečnost a spolehlivost PZ (např. trhací práce, sesuvy půdy, vibrace, apod.).

Případné zřizování stavenišť, skladování materiálů, stavebních strojů apod. bude realizováno mimo ochranné pásmo PZ (není-li ve stanovisku uvedeno jinak).

Při použití nákladních vozidel, stavebních strojů a mechanismů požadujeme zabezpečit případný přejezd přes PZ uložením betonových panelů v místě přejezdu PZ.

PŘI REALIZACI STAVBY BUDOU DODRŽENY TYTO PODMÍNKY PRO PROVÁDĚNÍ STAVEBNÍ ČINNOSTI:

(1) Před zahájením stavební činnosti bude provedeno vytyčení trasy a přesné určení uložení PZ. Vytyčení trasy provede příslušná regionální oblast ZDARMA. Formulář a kontakt naleznete na <https://www.gasnet.cz/cs/ds-vytyceni-pz/>, lze využít QR kód, který je uveden v tomto stanovisku. Při podání žádosti uvede žadatel naši značku (číslo jednací) uvedenou v úvodu tohoto stanoviska a sdělí termín zahájení a ukončení stavby. O provedeném vytyčení trasy bude sepsán protokol. Přesné určení uložení PZ (sondou) je povinen provést stavebník na svůj náklad.

BEZ VYTYČENÍ TRASY A PŘESNÉHO URČENÍ ULOŽENÍ PZ STAVEBNÍKEM NESMÍ BÝT VLASTNÍ STAVEBNÍ ČINNOST ZAHÁJENA. VYTYČENÍ POVAŽUJEME ZA ZAHÁJENÍ STAVEBNÍ ČINNOSTI V OCHRANNÉM A BEZPEČNOSTNÍM PÁSMU PZ. PROTOKOL O VYTYČENÍ MÁ PLATNOST 2 MĚSÍCE.

(2) Stavebník je povinen stavebnímu podnikateli prokazatelně předat kopii tohoto stanoviska. Převzetí kopie stvrdí stavební podnikatel stavebníkovi svým podpisem a zápisem do stavebního deníku. Pracovníci provádějící stavební činnosti budou prokazatelně seznámeni s polohou PZ, rozsahem ochranného pásma a těmito podmínkami.

(3) Bude dodržena mj. ČSN 73 6005, TPG 702 01, TPG 702 04, TPG 700 03, zákon č. 458/2000 Sb. ve znění pozdějších předpisů, případně další předpisy související s uvedenou stavbou.

(4) Při provádění stavební činnosti v ochranném pásmu PZ vč. přesného určení uložení PZ je stavebník povinen učinit taková opatření, aby nedošlo k poškození PZ nebo ovlivnění jejich bezpečnosti a spolehlivosti provozu. Nebude použito nevhodného nářadí, zemina bude těžena pouze ručně bez použití pneumatických, elektrických, bateriových a motorových

náradí.

(5) V případě použití bezvýkopových technologií (např. protlaku) bude před zahájením stavební činnosti provedeno úplné obnažení PZ v místě křížení na náklady stavebníka. Technologie musí být navržena tak, aby v místě křížení nebo souběhu s PZ byl dostatečný stranový nebo výškový odstup od PZ, který zajistí nepoškození PZ během prací a to s ohledem na použitou bezvýkopovou technologii a všechny její účinky na okolní terén. V případě, že nemůže být tato podmínka dodržena, nesmí být použita bezvýkopová technologie.

(6) Odkrytá PZ budou v průběhu nebo při přerušení stavební činnosti řádně zabezpečena proti jejich poškození.

(7) Poklopy uzávěrů a ostatních armatur na PZ, vč. hlavních uzávěrů plynu (HUP) na odběrném plynovém zařízení udržovat stále přístupné a funkční po celou dobu trvání stavební činnosti.

(8) Bude zachována hloubka uložení PZ (není-li ve stanovisku uvedeno jinak).

(9) Stavebník je povinen neprodleně oznámit každé i sebemenší poškození PZ (vč. drobných vrypů do PE potrubí, poškození izolace, signalizačního vodiče, výstražné fólie, markeru atd.) na telefon 1239.

(10) Před provedením zásypu výkopu a v průběhu stavby bude provedena kontrola dodržení podmínek stanovených pro stavební činnosti v ochranném pásmu PZ. Povinnost kontroly se vztahuje i na PZ, která nebyla odhalena. Kontrolu provede příslušná regionální oblast (formulář a kontakt naleznete na <https://www.gasnet.cz/cs/ds-vytyceni-pz/>, lze využít QR kód, který je uveden v tomto stanovisku). Při žádosti uvede žadatel naši značku (číslo jednací) uvedenou v úvodu tohoto stanoviska. Kontrolu je třeba objednat min. 5 dnů předem. Předmětem kontroly je také ověření dodržení stanovené odstupové vzdálenosti staveb, které byly povoleny v ochranném a bezpečnostním pásmu PZ.

(11) O provedené kontrole bude sepsán protokol. Bez provedené kontroly nesmí být PZ zasypána. Stavebník je povinen na základě výzvy provozovatele PZ, nebo jeho zástupce doložit průkaznou dokumentaci o nepoškození PZ během výstavby nebo provést na své náklady kontrolní sondy v místě styku stavby s PZ.

(12) Plynárenské zařízení a plynovodní přípojky budou před zásypem výkopu řádně podsypány a obsypány, bude provedeno zhutnění a bude osazena výstražná fólie žluté barvy, to vše v souladu s předpisem provozovatele distribuční soustavy „Zásady pro projektování, výstavbu, rekonstrukce a opravy“, který naleznete na <https://www.gasnet.cz/cs/technicke-dokumenty/> a v souladu s ČSN EN 12007-1-4, TPG 702 01, TPG 702 04.

(13) Neprodleně po skončení stavební činnosti budou řádně osazeny všechny poklopy a nadzemní prvky PZ.

(14) Pokud stavebník nedodrží podmínky stanovené tímto stanoviskem bude činnost stavebníka vyhodnocena provozovatelem PZ jako narušení ochranného nebo bezpečnostního pásma PZ a budou z toho vyvozeny příslušné důsledky.

Platí pouze pro území vyznačené v příloze tohoto stanoviska a to 24 měsíců ode dne jeho vydání.

V případě dotčení pozemku v majetku společnosti GasNet, s.r.o. je třeba dále projednat smluvní vztah k tomuto pozemku. Kontakt na projednání naleznete na adrese www.gasnet.cz/cs/kontaktni-system/, činnost "Smluvní vztahy - pozemky a budovy plynárenských zařízení".

Za správnost a úplnost dokumentace předložené s žádostí včetně jejího souladu s platnými předpisy plně zodpovídá její zpracovatel. Stanovisko nenahrazuje případná další stanoviska k jiným částem stavby.

V případě další korespondence nebo jednání (např. změna stavby) uvádějte naši značku - 5002954966 a datum tohoto stanoviska. Kontakty jsou k dispozici na <https://www.gasnet.cz/cs/kontaktni-system/>.

A handwritten signature in blue ink, appearing to read 'Jana Gabrielova'.

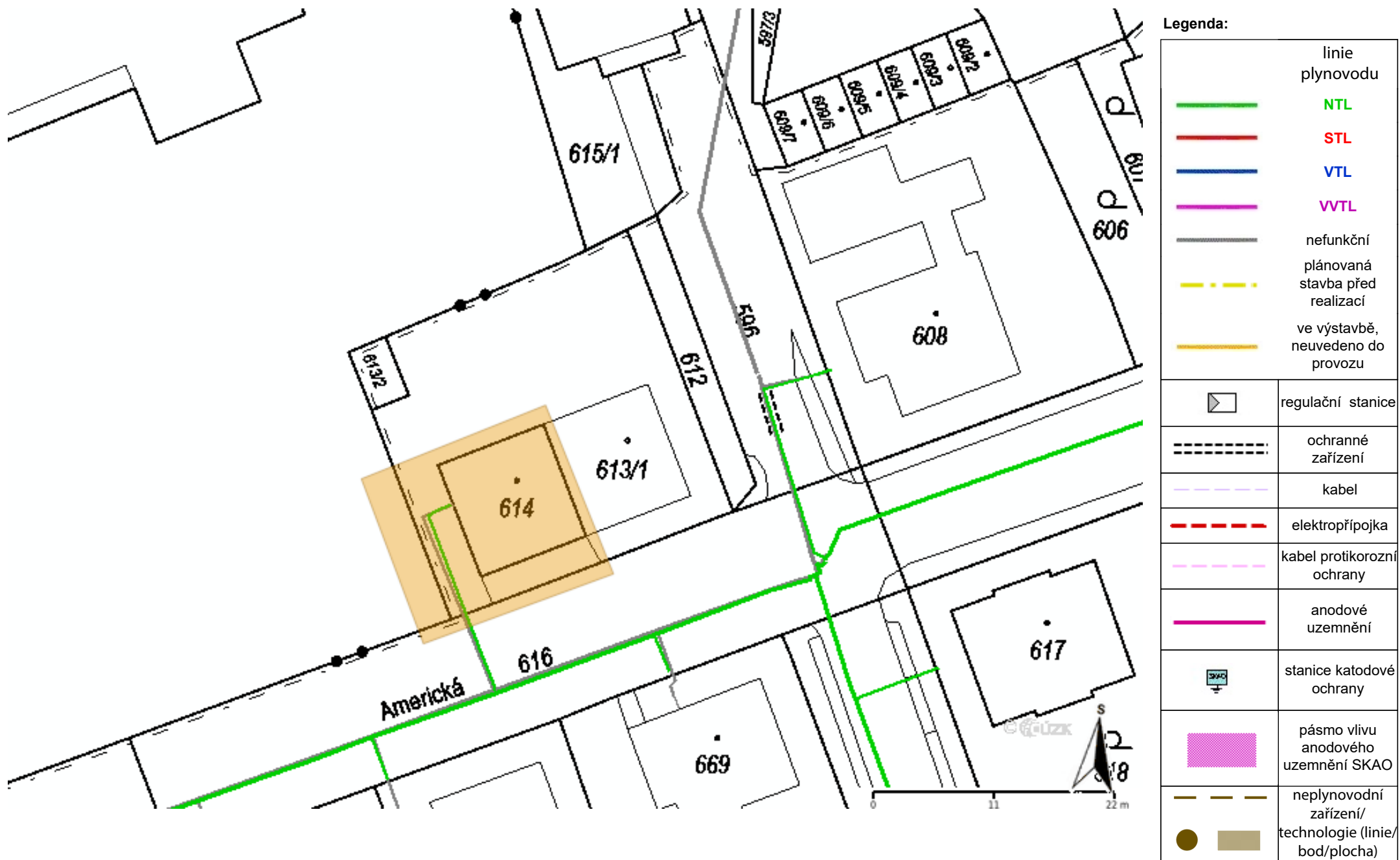
GasNet, s.r.o.
zastoupená společností GasNet Služby, s.r.o., IČ 27935311
Jana Gabrielova
Technik externích požadavků-Čechy
Oddělení zpracování ext. požadavků-Čechy
JANA.GABRIELOVA@GASNET.CZ

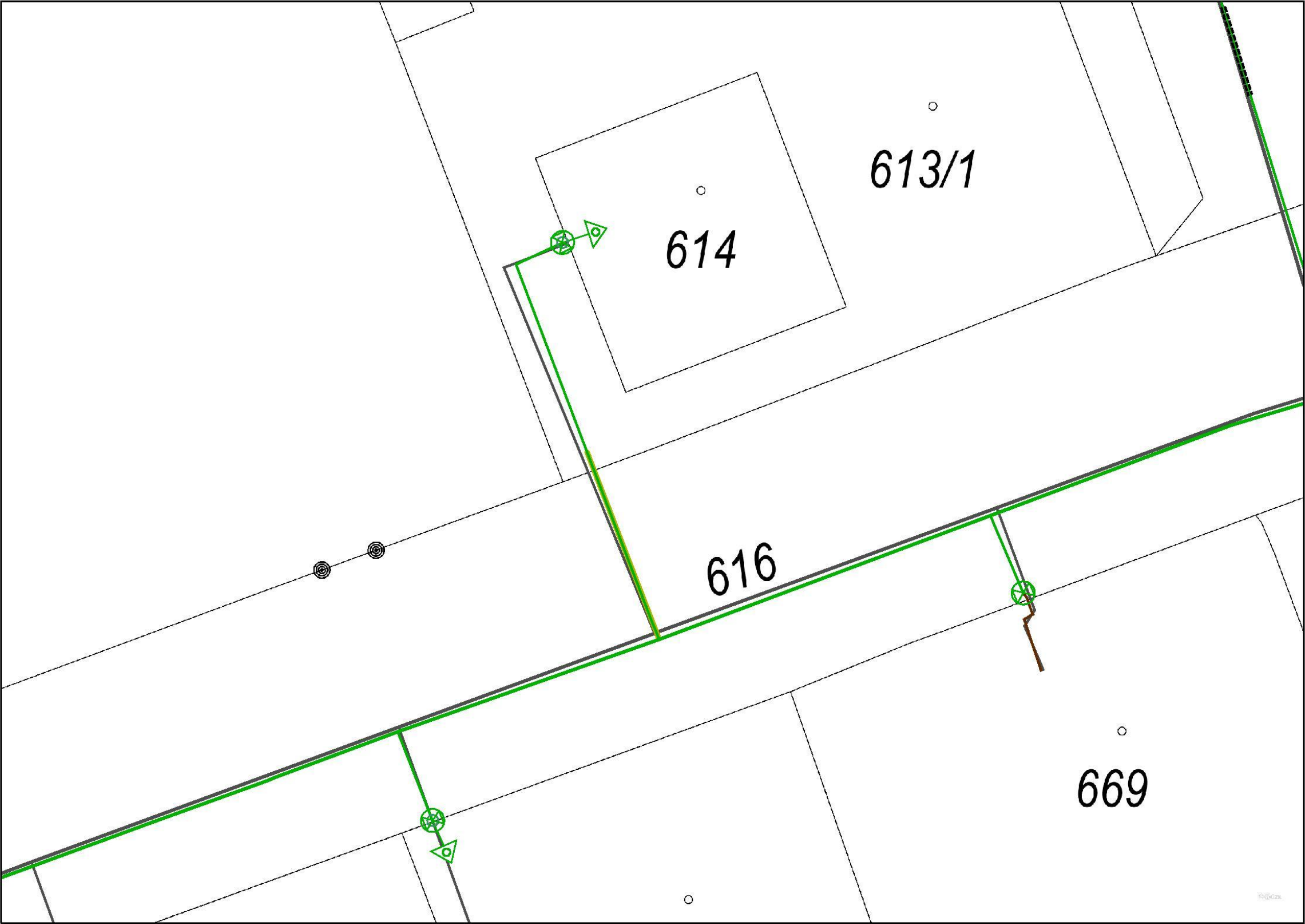


Zažádejte o vytyčení

Přílohy: Orientační zakres plynárenského zařízení, Detailní zakres plynárenského zařízení, Ověřená příloha žadatele,
Domovní plynovody - izolace

Provozovatel DS: GasNet, s.r.o.; Stavebník: Karlovarská krajská nemocnice a.s., Bezručova 1190/19, 36001 Karlovy Vary. K.ú.: Drahovice, Karlovy Vary.

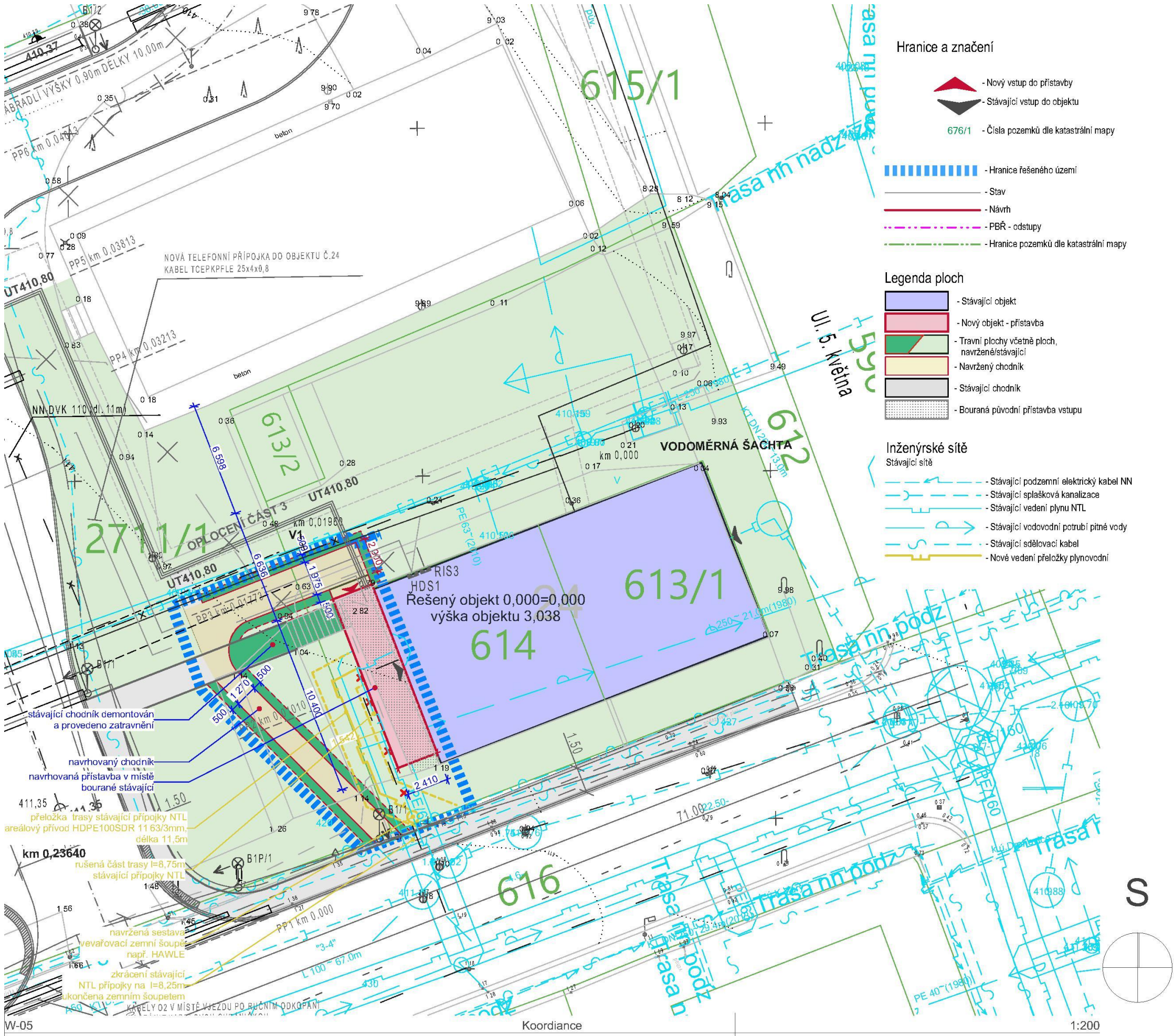




Legenda:

	linie plynovodu
	NTL
	STL
	VTL
	VVTL
	nefunkční
	plánovaná stavba před realizací
	ve výstavbě, neuvedeno do provozu
	regulační stanice
	ochranné zařízení
	kabel
	elektropřípojka
	kabel protikoroziční ochrany
	anodové uzemnění
	stanice katodové ochrany
	pásmo vlivu anodového uzemnění SKAO
	neplynovodní zařízení/technologie (linie/bod/plocha)

Provozovatel DS: GasNet, s.r.o.; Stavebník: Karlovarská krajská nemocnice a.s., Bezručova 1190/19, 36001 Karlovy Vary. K.ú.: Drahovice , Karlovy Vary.



Hranice a značení

- Nový vstup do přístavby
- Stávající vstup do objektu
- 676/1 - Číslo pozemků dle katastrální mapy

- Hranice řešeného území
- Stav
- Návrh
- PBR - odstupy
- Hranice pozemků dle katastrální mapy

Legenda ploch

- Stávající objekt
- Nový objekt - přístavba
- Travní plochy včetně ploch, navržené/stávající
- Navržený chodník
- Stávající chodník
- Bouraná původní přístavba vstupu

Inženýrské sítě

- Stávající sítě
- Stávající podzemní elektrický kabel NN
- Stávající splašková kanalizace
- Stávající vedení plynu NTL
- Stávající vodovodní potrubí pitné vody
- Stávající sdělovací kabel
- Nové vedení přeložky plynovodní

POZNÁMKA:
TATO DOKUMENTACE NENAHRAŽUJE DODAVATELSKOU DOKUMENTACÍ A VÝROBNÍ DOKUMENTACÍ PRO REALIZACI STAVBY.
DODAVATELSKÁ A VÝROBNÍ DOKUMENTACE MUSÍ BYT PŘED ZAPOČETÍM KONKRÉTNÍCH STAVEBNÍCH A MONTÁŽNÍCH PRACÍ ODSOUHLAŠENA GPS A INVESTOREM.
VEŠKERÉ ROZMĚRY UVEDENÉ NA VÝKRESECH JE NUTNÉ PŘED ZAPOČETÍM STAVEBNÍCH PRACÍ OVĚRIT NA MÍSTĚ.

Č. REVIZE REVISION NO.	DATUM DATE	POPIS REVIZE DESCRIPTION OF THE REVISION	VYPRACOVAL ELABORATED BY

nemocnice K.Vary, řešení nového
vstupu pavilonu N

Drahovice [663701]
ČESKÁ REPUBLIKA
Souřadný systém JTSK
Výškový systém Lokální
±0,000=
© ARD architects s.r.o. AUTORSKÁ PRÁVA VYHRAZENA



INVESTOR:
OWNER / DEVELOPER:
Karlovarská krajská nemocnice a.s.
Bezručova 1190/19
Karlov Vary
Česká Republika
360 01

OBJEDNATEL
CONSULTANT:
Karlovarská krajská nemocnice a.s.
Bezručova 1190/19
Karlov Vary
Česká Republika
360 1

GENERÁLNÍ PROJEKTANT:
PROJECT DIRECTOR:

ard architects s.r.o.
kancelář České Budějovice
Kněžská 17, 370 01 České Budějovice
T:(+420) 776 745 075
E:medak@ard.cz, www.ard.cz

ZPRACOVATEL ČÁSTI:
PREPARED BY:
ard architects s.r.o.
kancelář České Budějovice
Kněžská 17
370 01 České Budějovice
T:(+420) 776 745 075
E:medak@ard.cz, www.ard.cz

NÁZEV VÝKRESU / DRAWING TITLE:
Koordinační situační výkres

STUPEŇ / DOCUMENT PHASE:
DUR+DSP+DPS

ČÁST / PART:
Situační

ČÁST / FILE:
C

ZODPOVĚDNÝ PROJEKTANT / PREPARED BY:
ing. Radek DAVID, Ph.D.

HLAVNÍ ARCHITEKT PROJEKTU:
ing. Radek DAVID, Ph.D.

HIP:
ing. Radek DAVID, Ph.D.

PROJEKTANT:
ing. Adam Rychlík

MĚŘÍTKO / SCALE:

DATUM / DATE:
11.01.2024

R2	ASR	C.3
----	-----	-----

Č. PROJEKTU / PROJECT NO. REVIZE / REVISION: ČÁST / PART: PÁŘE: ČÍSLO VÝKRESU / DRAWING NO.



Domovní plynovody:

Jak chránit plynovody při provádění izolace a podřezávání zdiva

5 kroků



GASNET.CZ



Distribuční společnost GasNet eviduje zvýšený počet havárií při provádění mechanických sanačních prací budov v blízkosti rozvodů, kterými se do budov dopravuje zemní plyn.

Tyto havárie ohrožují ve vysoké míře bezpečnost a majetek osob i provoz distribuční soustavy společnosti GasNet.

Před zahájením takových prací se seznámte s následujícími pokyny.

Předejdete tím případným škodám i ohrožení zdraví vás i vašeho okolí.



Co hrozí při narušení plynovodu?

Pokud dojde k poškození majetku GasNetu (plynovodní přípojky), budou veškeré náklady spojené s odstraněním **havárie vymáhány po viníkovi**. Počítá se sem:

- uniklý zemní plyn
- náklady na opravu majetku GasNetu
- náklady na uvedení odstavených odběrných míst do provozu

Případ takové havárie se předává na Energetický regulační úřad a na Inspektorát bezpečnosti práce, kde posoudí průběh jejího vzniku a dopady na okolí. V souladu se svými kompetencemi pak rozhodnou ve správním řízení o výši **pokuty**.

Pokud dojde k poškození odběrného plynového zařízení v majetku vlastníka nemovitosti a nedošlo k omezení provozu distribuční soustavy, nevznikají sice výše uvedené náklady na odstranění havárie, ale i nadále se **viník vystavuje trestnímu stíhání pro obecné ohrožení**.

Dvakrát měř a jednou řež

Poškozením plynovodní přípojky nebo odběrného plynového zařízení (OPZ) při provádění mechanických sanačních metod může dojít ke vzniku nebezpečných situací, které mohou vyústit v **tragickou událost**.

Provádějte mechanické sanační práce na budově s maximální opatrností, aby nedošlo k ohrožení zdraví a majetku osob.



1

Kde jsou plynovody?

Než začnete s pracemi, zjistěte, jestli ve zdech a jejich blízkosti nevede plyn.

Do budovy může vstupovat plynovodní přípojka distribuční společnosti GasNet. Ve zdech mohou být také vedeny domovní rozvody plynu (odběrná plynová zařízení – OPZ), které jsou v majetku vlastníka nemovitosti.

Kde si mohu ověřit polohu plynovodní přípojky GasNetu?

Jděte na **portál Distribuce plynu on-line** (Žádost typu Sdělení o poloze a průběhu plynárenského zařízení).

Vaši žádost zpracujeme do 1 pracovního dne: **dpo.gasnet.cz/zadost-o-stanovisko**

Kde si mohu ověřit domovní rozvody plynu a existenci odběrného plynového zařízení?

Informaci o poloze domovních rozvodů má pouze majitel nemovitosti. Tyto rozvody jsou v jeho vlastnictví a jejich poloha není součástí stanoviska GasNetu.

2

Průzkum na místě

Ručně kopanou sondou nebo průzkumem nemovitosti identifikujte polohu plynovodní přípojky nebo domovních rozvodů plynu (odběrného plynového zařízení) v místě provádění sanační metody.

Rozvody označte výstražnou barvou. Průzkum musíte provést jak z vnější, tak vnitřní strany budovy.

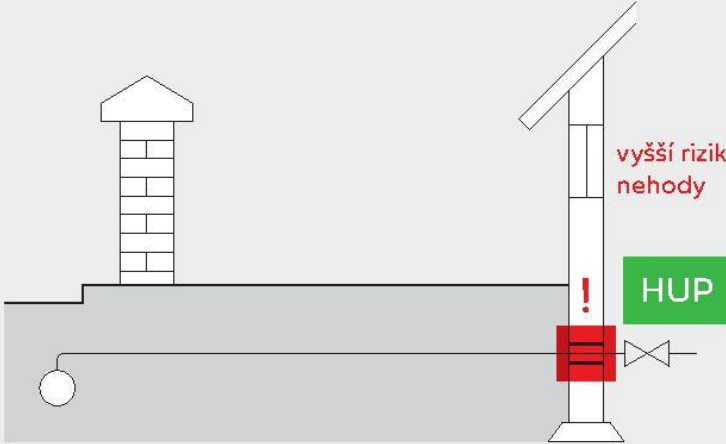
3

Hlavní uzávěr plynu

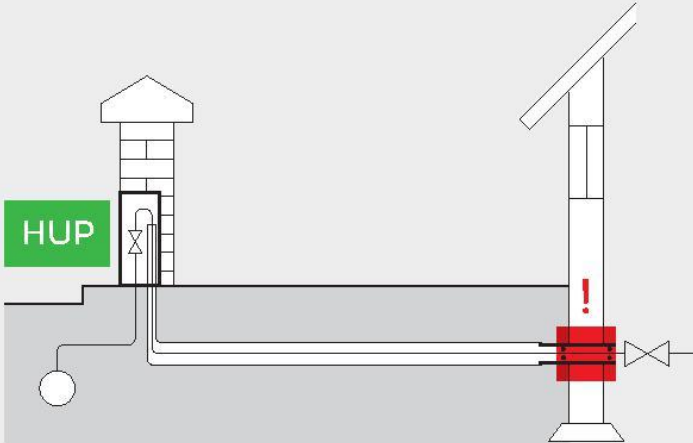
Zjistěte, kde se v prostoru mezi plynovodem společnosti GasNet a nemovitostí nachází Hlavní uzávěr plynu (HUP).

Zjistěte, zda je k němu přístup a je plně ovladatelný.

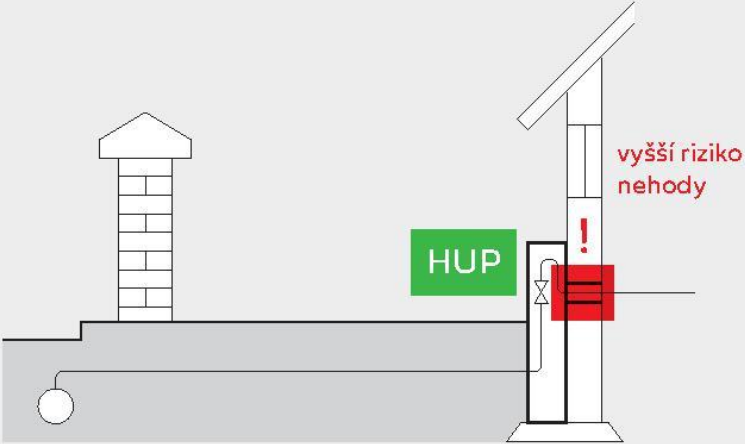
Kde může být plynovod



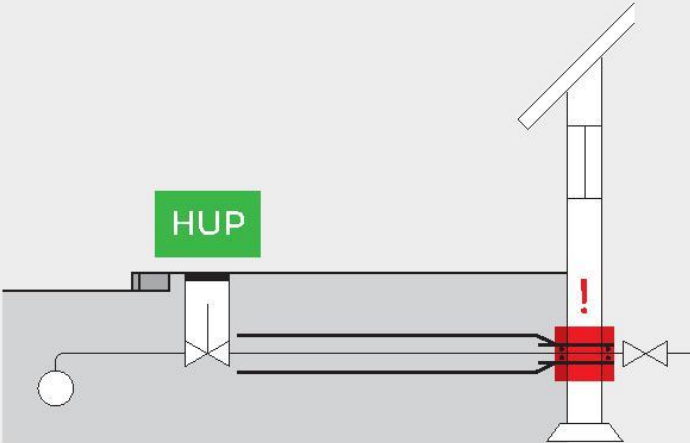
Plynovodní přípojka vstupuje do domu skrz základy. Hlavní uzávěr plynu (HUP) je uvnitř (např. ve sklepě).



Plynovodní přípojka končí před hlavním uzávěrem plynu (HUP) umístěným například v oplocení. Do objektu vstupuje pouze domovní rozvod plynu (odběrné plynové zařízení).



Plynovodní přípojka jde zdívkou budovy do niky v objektu, kde se nachází HUP. Z niky vystupuje rozvod plynu do nemovitosti až ke spotřebičům.



Plynovodní přípojka končí před hlavním uzávěrem plynu v poklopu a do objektu vstupuje pouze odběrné plynové zařízení. K uzavření HUP je třeba speciální klíč.

4

Opatrně!

Sanační metodu v prostoru ochranného pásma plynovodní přípojky **(1 m na obě strany od obrysu potrubí)** provádějte s maximální opatrností a za účasti více osob. Pomůžou vám při obsluze strojů nebo při případném uzavírání hlavního uzávěru plynu (HUP).

Stejný princip platí i v případě prací v blízkosti domovních rozvodů plynu (odběrných plynových zařízení).

5

Ani milimetr poškození

Realizací sanační metody nesmí dojít v žádném případě k poškození rozvodů plynu, a to včetně jejich ochranného pláště (např. asfaltová izolace u ocelového potrubí).

Sebemenší poškození povrchu potrubí musí být odborně opraveno. Bez opravy totiž může dojít u poškozeného potrubí k degradaci materiálu a tím i k následnému narušení těsnosti.



Co dělat při havárii

Pokud přese všechna opatření dojde k havárii, řiďte se následujícími kroky:

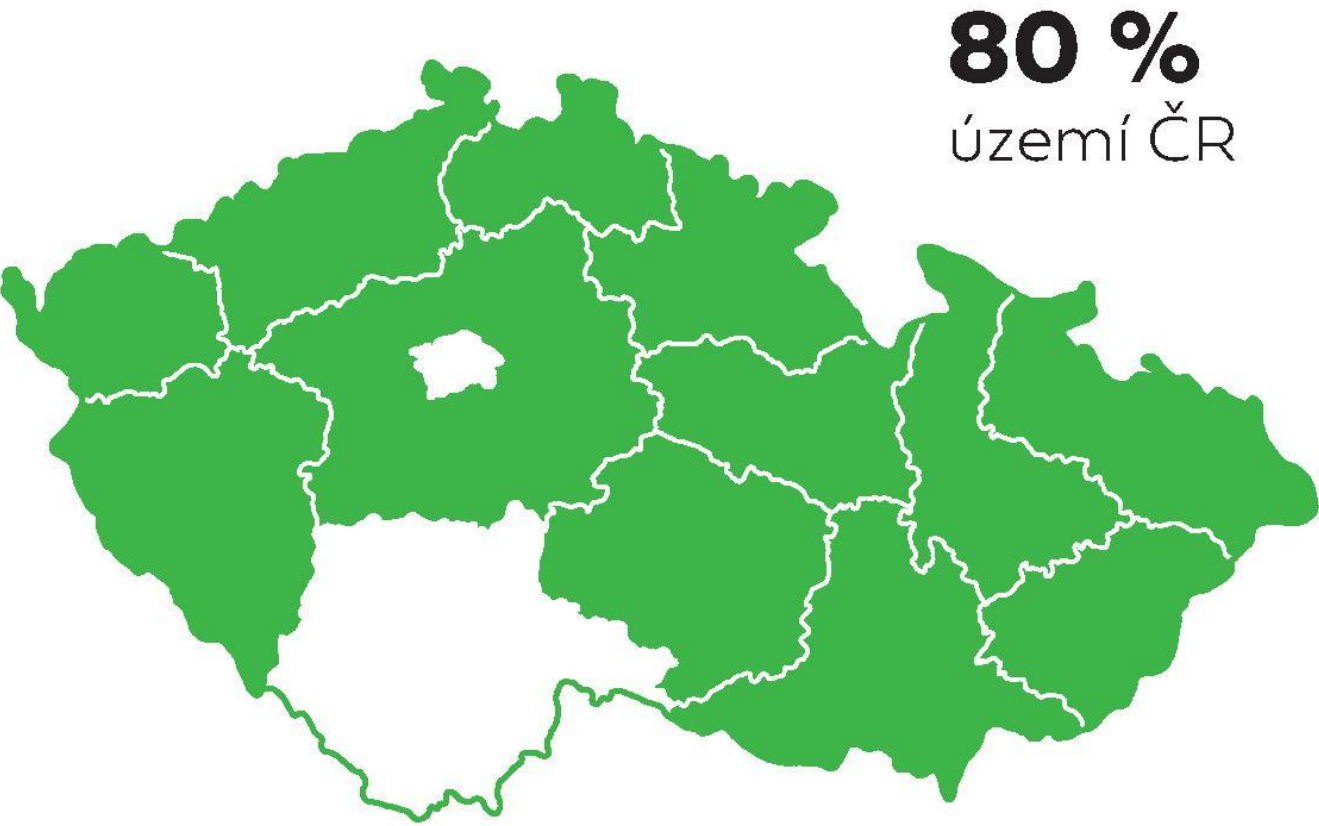
- 1. Uzavřete hlavní uzávěr plynu (HUP).**
- Pokud plyn dále uniká i přes uzavření HUP, a nebo nebylo možné HUP uzavřít, **volejte hasiče na číslo 150 nebo dispečink distributora na číslo 1239.**
- Eliminujte zdroje **zapálení**, vypněte všechny stroje a zařízení. **Větrejte** budovu a uzavřené prostory, pokud do nich vnikl plyn. Zajistěte **evakuaci** ohroženého prostoru.

V případě narušení odběrného plynového zařízení (OPZ), nikoli plynovodní přípojky, je nutné po odstranění havarijní situace zajistit opravu poškozeného OPZ odbornou firmou. Odborníci provedou hlavní tlakovou zkoušku potrubí a vystaví novou revizní zprávu.





Distribuční území skupiny GasNet:



Děkujeme vám za dodržení tohoto postupu a odpovědný přístup k bezpečnosti práce.

Naší prioritou je vždy bezpečný a spolehlivý provoz distribuční sítě.